

Economía Social, un valor notable y en alza

EL TERCER SECTOR REPRESENTA YA EL 5% DEL PIB ESPAÑOL
Y AGRUPA A MÁS DE 165.000 ENTIDADES

☞ KENZO REQUENA

La economía social -también denominado Tercer Sector- reclama su posición de fortaleza en el tejido empresarial español. Y las cifras parecen apuntar la justicia de este reconocimiento, las 165.000 entidades que componen el sector representan ya el 5% de PIB nacional. Para Carlos Rubén Fernández, presidente de la Fundación ONCE y vicepresidente de la Confederación Empresarial Española de la Economía Social, "más allá de este logro económico, su mayor virtud es que el Tercer Sector destaca por dar empleo a la mujer, por albergar una alta proporción de trabajadores de muy alto nivel formativo; y por brindar una oportunidad real de inserción laboral a los más jóvenes y a los colectivos más desfavorecidos".

En los últimos años, las entidades de la denominada economía social o 'Tercer Sector' han experimentado un notable avance en cuanto a su trascendencia económica y su profesionalización. Unas organizaciones empresariales que responden a nuevos parámetros acordes con el devenir del desarrollo económico actual: interés colectivo, solidaridad, participación y responsabilidad, conceptos a los que hay que unir en los últimos años los de rentabilidad social y financiera.

Carlos Rubén Fernández Gutiérrez, presidente de la Fundación ONCE y vicepresidente de la Confederación Empresarial Española de la Economía Social (Cepes), señalaba recientemente en los 'Cuadernos de la Asociación Española de Fundaciones' que "asociaciones, fundaciones, entidades singulares, cooperativas, sociedades laborales, mutualidades y cajas de ahorros configuran una compleja red de actividades



La economía social da trabajo a un millón de personas, un 7% de los asalariados, y cerca del 10% si se suma el trabajo voluntario.

sociales que han adquirido una trascendencia económica altamente significativa y que, previsiblemente, continuarán su progresión. Un sector capaz de producir riqueza y de distribuirla al tiempo que muestra su responsabilidad hacia los colectivos más vulnerables. Compa-

MONDRAGÓN CORPORACIÓN COOPERATIVA, UN EJEMPLO DE ÉXITO

Mondragón Corporación Cooperativa (MCC) es en la actualidad uno de los nueve primeros grupos empresariales españoles y el principal grupo empresarial del País Vasco. Nacida en 1956, en la localidad guipuzcoana de Mondragón, al amparo de una escuela de formación profesional y de un pequeño taller de electrodomésticos, constituye una experiencia mundial única de desarrollo en cooperación. Su filosofía de empresa se recoge en sus valores corporativos: la cooperación, la participación, el compromiso social y la innovación. Hoy en día, MCC cuenta con 113 empresas asociadas (con referencias tan conocidas como Fagor o Eroski) que emplean a más de 65.000 trabajadores. En el pasado ejercicio, el grupo facturó más de 9.100 millones de euros. Además MCC cuenta con varios centros de I+D+I, establecimientos de enseñanza, y la Universidad (Mondragón Unibertsitatea), así como diversos centros de formación profesional y directiva.



Si un día desaparecieran las organizaciones de la economía social, la Administración pública debería crear 320.000 empleos para suplirlos.

bilidad que les sitúa en una posición estratégica relevante para encarar, de forma complementaria, algunos de los problemas básicos de las sociedades avanzadas. Una vía renovada capaz de reconciliar la economía con la sociedad, haciendo facti-

ble el tránsito hacia una verdadera 'Sociedad de Bienestar'.

Según los datos globales que arroja el estudio 'Las Cuentas de la Economía social. El Tercer Sector en España', realizado, entre otros, por José Luis García Delgado e

impulsado por la Fundación ONCE, la economía social agrupa en nuestro país a 165.000 entidades (un 6,5% del total de España). Aunque el estudio resalta la dimensión cuantitativa de la economía social, sus autores prefieren destacar el lado cualitativo de un sector que, a su entender, se deberá caracterizar por cuatro valores básicos: interés colectivo, solidaridad, participación y responsabilidad.

VANGUARDIA DEL BIENESTAR

El informe apunta que el Tercer Sector en España cuenta con unas características que lo sitúan en la vanguardia de una verdadera sociedad del bienestar. En total, la economía social da trabajo a un millón de personas, aproximadamente un 7% del colectivo nacional de asalariados y cerca del 10% del empleo equivalente si incorporamos el trabajo voluntario. De este modo, explican los autores del estudio, si un día desaparecieran las organizaciones de la economía social, la Administración

nuevos tiempos, nuevos retos...

INTEGRACION



No a la exclusión social ni financiera.

SOLIDARIDAD



Proyectos sociales. Programas Solidarios Tercer Mundo.

TECNOLOGIA



Acceso a las nuevas tecnologías. Becas de investigación.

MEDIO AMBIENTE



Preservación de nuestro entorno natural, recuperación de itinerarios y financiación de proyectos medioambientales.

CULTURA



El arte y la palabra: grandes exposiciones, ciclos de conferencias, publicaciones y conciertos.

EMPRESARIAL: ECONOMÍA SOCIAL, UN VALOR NOTABLE Y EN ALZA

pública debería crear 320.000 empleos para suplir el total de servicios sociales prestados por ellas, ya que sólo el voluntariado cubre 110.000 puestos de trabajo equivalentes en el ámbito asistencial o a favor de los colectivos marginados.

Otro dato importante es el que indica que el valor que aporta la economía social a la riqueza de todo el Estado se sitúa en 31.000 millones de euros, lo que representa el 5% del Producto Interior Bruto español. Esta cifra de actividad que lleva a los autores de este estudio de la Fundación ONCE a reclamar "justifi-

cadamente un reconocimiento institucional a un sector cuyos valores promueven la prosperidad, el crecimiento económico y la cohesión y vertebración social".

En este sentido, Carlos Rubén Fernández añade que "más allá de este logro económico, su mayor virtud es que, en contraste con los promedios nacionales, el Tercer Sector destaca por dar empleo a la mujer -muy particularmente dentro del segmento de Acción Social-, por albergar una alta proporción de trabajadores de muy alto nivel formativo; y por brindar una oportunidad real de inserción laboral

a los más jóvenes (menores de 25 años) y a los colectivos más desfavorecidos (personas con discapacidad, inmigrantes, etc.). Además, como rasgo de referencia para el resto de la economía, la estabilidad del empleo remunerado en este sector está muy por encima de los valores medios de mercado", señala Carlos Rubén Fernández.

LA IMPORTANTE LABOR DE LAS FUNDACIONES

Uno de los protagonistas fundamentales de la economía social son las fundaciones, que han conseguido con su labor romper el tradicional monopolio que ejercían los Estados en la definición de los denominados 'intereses generales'. En este sentido, la labor que desarrollan las escasamente 2.500 fundaciones que existen en nuestro país ha conseguido que los particulares, de forma individual, puedan destinar un patrimonio de manera permanente al logro de un interés general de su elección. Es decir, los particulares pueden 'competir' con la administración en el diseño y ejecución de políticas públicas. Además, destacar que las fundaciones españolas emplean a unos 90.000 trabajadores, entre remunerados y voluntarios.

RANKING DE EMPRESAS DEL TERCER SECTOR

NOMBRE DE EMPRESA	SECTOR	EMPLEO	FACTURACIÓN (MILL. DE EUROS)	LOCALIDAD
1-GRUPO EROSKI	Distribución	29.013	5.121	Vizcaya
2-LAGUN-ARO	Mutualidad	-	2.548	Guipúzcoa
3-EROSKI, SOC.COOP.	Distribución	8.338	1.814	Vizcaya
4-MDAD. GRAL. ABOGACÍA	Mutualidad	-	1.300	Madrid
5-MDAD. BCO. DE ESPAÑA	Mutualidad	-	1.037	Madrid
6-BASKEPENSIONES	Mutualidad	-	1.001	Vizcaya
7-NORPENSION	Mutualidad	-	803	Vizcaya
8-MPÍO. LORETO MDAD.PS.	Mutualidad	-	794	
9-CONSUM	Distribución	5.299	783	Valencia
10-FAGOR ELECTRODOMÉSTICOS	Hogar	4.124	762	Guipúzcoa
11-COREN	Piensos/cárnico/avícola	-	610,68	Orense
12- ANECOOP	Hortofrutícola	-	607,02	Valencia
13-VITRA	Vivienda	-	416,90	Madrid
14-COVIRAN	Alimentación	275	222,90	Granada
15-AN	Piensos/cárnico/avícola/ hortofrutícola	-	210,44	Navarra

Fuente: Confederación Empresarial Española de la Economía Social (Cepes).

EN BUSCA DE LA AUTONOMÍA FINANCIERA

La Economía Social continúa apoyándose fundamentalmente en las subvenciones públicas, por lo que su financiación es el punto más débil del Tercer Sector al depender de la discrecionalidad de los poderes públicos. Según el estudio de la Fundación ONCE, la autonomía de este sector sólo se puede lograr potenciando los ingresos propios de sus actividades. Una de las fórmulas que los autores proponen para lograr este objetivo es, por un lado, la vinculación de los fondos públicos y privados a la consecución de un cierto grado de cofinanciación y, por otro, el impulso de las redes de apoyo financiero colectivo, con la participación activa de cooperativas de crédito y Cajas de Ahorros. Para ello, ponen el ejemplo del trabajo que las Cajas Rurales vienen desempeñando con las cooperativas agrarias.

También se mencionan nuevos productos financieros como los fondos de inversión 'verdes' que se podrían extender a otras categorías como las 'inversiones sociales'. La convicción de que estas fórmulas triunfen la apoyan en las propias características de la economía social: "un sector que es capaz de movilizar a millones de ciudadanos (...), debiera ser capaz también de movilizar crecientes recursos de factor capital en sus más diferentes formas", afirma el estudio.

“El Tercer Sector tiene dos nuevos atributos: rentabilidad y eficiencia financiera”

CARLOS RUBÉN FERNÁNDEZ GUTIÉRREZ, PRESIDENTE DE LA FUNDACIÓN ONCE Y VICEPRESIDENTE DE CEPES

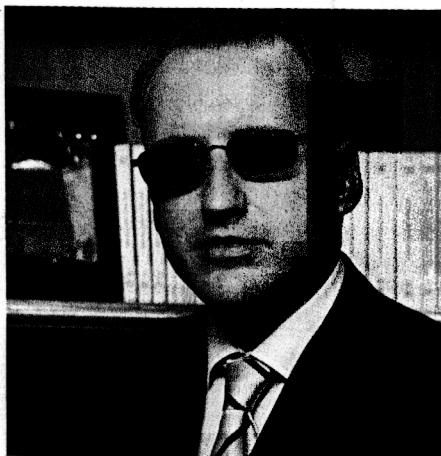
☞ LORENZO GINÉS

En los últimos años, la economía social no ha dejado de unir a su componente social las variables más importantes de la estructura mercantilista. Como señala en esta entrevista Carlos Rubén Fernández Gutiérrez, presidente de la Fundación ONCE, “lo social y lo económico ya no son compartimentos estancos ni mucho menos excluyentes como se pensaba hasta hace relativamente poco”. Sus respuestas nos ayudan a poner en contexto lo que significa el Tercer Sector en nuestro país.

MUNDO EMPRESARIAL EUROPEO.- La economía social ha registrado un impresionante avance. ¿Cuáles son los pilares sobre los que se sustenta el crecimiento del Tercer Sector?

CARLOS RUBÉN FERNÁNDEZ.- Hasta ahora, las entidades de la economía social o del Tercer Sector estaban unidas por cuatro vértices -interés colectivo, solidaridad, participación y responsabilidad- a los que se han añadido dos nuevos atributos que son los responsables de su crecimiento: la rentabilidad y la eficiencia financiera.

Lo social y lo económico ya no son compartimentos estancos ni mucho menos excluyentes como se pensaba hasta hace relativamente poco. Combinar ambas prácticas es, sin duda, una simbiosis que redundará en un beneficio global en el que ganan las empresas, los públicos de interés y la sociedad en su conjunto. Hasta hace unos años, mientras el mercado empresarial de corte mercantilista se desarrollaba al



Carlos Rubén Fernández Gutiérrez, presidente de la Fundación ONCE y vicepresidente de la confederación empresarial española de la economía social.

margen de las preocupaciones sociales guiado únicamente por los intereses financieros, al otro lado de la orilla, muchas de las entidades sociales sobrevivían a base de subvenciones. Afortunadamente, el siglo XXI ha construido un puente de unión

entre ambas disciplinas que circula en doble sentido. Una vía de interconexión que ha permitido, por un lado, que las entidades del Tercer Sector se profesionalicen a fin de garantizar su rentabilidad y su viabilidad económica; y, por otro, que las empresas de corte mercantilista se esfuercen por ser cada día mejores, ganando dinero honradamente, dando un servicio de calidad, cumpliendo la ley y respetando los derechos de las personas y del entorno.

MEE.- ¿Cuáles considera que serán los grandes retos de este sector?

CR.F.- Al igual que el resto de organizaciones, las entidades de la economía social han de estar atentas a los cambios del entorno para responder de forma adaptada y a tiempo a las situaciones presentes y futuras. La globalización de la oferta y la demanda; la Unión Europea y todas sus opciones posibles; la nueva función de los países emergentes; la liberalización de mercados; los ajustes presupuestarios; la



FUNDACIÓN ONCE, EL REFERENTE DE LA COOPERACIÓN Y LA SOLIDARIDAD

MEE.- ¿Cuál es la misión que cumple la Fundación Once y cuáles son sus variables

CR.F.- La Fundación ONCE para la Cooperación e Integración Social de Personas con Discapacidad fue creada por la ONCE en febrero de 1988, como un instrumento de cooperación y solidaridad de los ciegos españoles hacia otros colectivos de personas con discapacidad. Su cometido se divide en dos grandes capítulos: la integración laboral, y la accesibilidad global. A día de hoy, la Fundación ONCE ha creado más de 50.000 empleos y plazas ocupacionales para personas con discapacidad y ha formado a más de 40.000 alumnos. El Grupo Fundosa, con un capital social que supera los 162 millones de euros, ha consolidado un programa de diversificación que ha dado como fruto una amplia oferta de productos y servicios. La facturación de las 32 empresas filiales del Grupo supera los 180 millones de euros anuales; 340 millones si contamos también a las 30 compañías participadas. La plantilla de Fundación ONCE y sus empresas asciende a 12.400 personas, de los que más de un 72% padecen algún tipo de discapacidad. De este modo, el Grupo Fundosa viene a demostrar que es compatible la eficacia empresarial con el compromiso social.

depuración de la información y la gestión del conocimiento; la diversidad cultural, y la necesaria innovación son algunos de los retos presentes en el escenario de cualquier organización que quiera ser competitiva y crecer en el medio y largo plazo.

MEE.- ¿Cuáles han sido los principales cambios que ha experimentado la economía social en España, especialmente en el área de gestión empresarial?

CR.N.- La gestión empieza a considerarse no como un añadido, sino como la esencia de la viabilidad y de la legitimidad que reivindicamos como sector con identidad propia. Pocas son las entidades de la economía social que pueden subsistir a base de subvenciones, la clave está en ir incrementando su autonomía y empezar a competir con creatividad. No se trata de perder la identidad social, todo lo contrario; es la ineficacia lo que puede desnaturalizar la responsabilidad social.

Proyectos como el Grupo Fundosa, el conglomerado de empresas de la Fundación ONCE cuya plantilla está conformada

portante de Fundosa no es la facturación, que también lo es, sino la cantidad de trabajadores con discapacidad que disfrutan de la integración laboral que les corresponde como ciudadanos de pleno derecho.

FINANCIACIÓN, UNA TRABA FUNDAMENTAL

MEE.- Por otra parte, ¿cuáles son las trabas que encuentran las fundaciones en su desarrollo y cuál considera que es su principal baza dentro del contexto empresarial?

CR.N.- El parque de fundaciones de nuestro país responde a un esquema de fuerte atomización de iniciativas en las que ineludiblemente muchas se quedan por el camino. La principal traba es la de la financiación. Todavía existen casos de entidades que subsisten mientras viven de fondos públicos y privados y después desaparecen, restando recursos y credibilidad financiera al resto de entidades.

En cuanto a la principal baza, ha sido la llegada de las aplaudidas políticas de responsabilidad social corporativa (RSC), que ha hecho que las acciones filantrópi-



Inauguración en Almussafes de Modular Logística Valenciana, con la presencia del presidente valenciano, Francisco Camps, y Carlos Rubén Fernández.

en más de un 70% por personas con discapacidad, ha demostrado su contribución social y también su rentabilidad. El pasado año facturó 340 millones de euros y el ejercicio arrojó un balance equilibrado por sexto año consecutivo. Y lo más im-

cas puntuales pasen a ser planes estratégicos periódicos de mayor calado y envergadura. Las empresas potencian su apoyo a las fundaciones no sólo para desgravar sino como parte de su política corporativa. Las políticas de RSC no son una moda pasajera, sino que al igual que sucedió con la fiebre de la implantación del servicio al cliente y de los procesos de calidad total, la RSC tiene visos de persistir en su empeño y de implantarse como una política estratégica adscrita a la dirección corporativa. Tal es así que, una vez instalada, pocas son las organizaciones que prescinden de sus beneficios.

MEE.- Además, la creación de empleo es fundamental en este tipo de organizaciones. ¿Cuál es el futuro de las fundaciones en esta área?

CR.N.- En su conjunto, el Tercer Sector destaca por la estabilidad de sus asalariados y por brindar una oportunidad real de inserción laboral a los colectivos más desfavorecidos como lo es la mujer, los jóvenes, las personas con discapacidad, los inmigrantes y los desempleados de larga duración. En cuanto a las Fundaciones, subrayar que, además de lo apuntado, albergan una alta proporción de trabajadores de muy alto nivel formativo y que el peso del trabajo voluntario es importante pero no decisivo como sucede en otras entidades de la economía social. Además, destacar que suelen marcar la pauta en lo que a conciliación personal y laboral se refiere.