

EL MUNDO FLUYE.  
DOS MIRADORS  
SOBRE UNA MISMA  
REALIDAD.





## ORGANIZA

---

### FUNDACIÓN ONCE

Presidencia  
**MIGUEL CARBALLEDA**

Dirección  
**JESÚS HERNÁNDEZ GALÁN**

Coordinación General  
**MERCÉ LUZ ARQUÉ**

Coordinación Técnica  
**SONIA GARCÍA-FRAILE**

Diseño Expositivo  
**MERCÉ LUZ ARQUÉ**

Coordinación de itinerancias  
**ARTE CONTEMPORÁNEO GACMA**  
Antonella Montinaro  
Cecilio Rodríguez Moreno

### DIPUTACIÓN PROVINCIAL DE TOLEDO

Presidente  
**ÁLVARO GUTIÉRREZ PRIETO**

Vicepresidenta del Área de Educación,  
Cultura, Turismo y Deportes  
**MARÍA ÁNGELES GARCÍA LÓPEZ**

Director del Centro Cultural San Clemente  
**ENRIQUE GARCÍA GÓMEZ**

Coordinación de Exposiciones  
**MARÍA DOLORES DE ANCOS ALONSO-BARAJAS**  
**ENRIQUE TOLEDO BRASAL**

EL MUNDO FLUYE.  
DOS MIRADORS  
SOBRE UNA MISMA  
REALIDAD.



El arte en sus diversas manifestaciones nos ha servido a lo largo de la historia para conocer la realidad de tiempos pasados o los diferentes puntos de vista del presente. Asimismo, en muchas ocasiones nos ha dado el primer paso para la transformación de esa realidad.

Durante mucho tiempo la discapacidad en el mundo del arte, al igual que en nuestra sociedad, no ha sido visible. Esto no significaba que no existiese sino que no estaba presente.

Uno de los objetivos de la Fundación ONCE desde su creación hace ya más de 25 años, es conseguir la plena inclusión de las personas con discapacidad en todos los órdenes de la vida. Para ello centramos gran parte de nuestros esfuerzos en la integración laboral de las personas con discapacidad pero somos conscientes de que no podemos olvidar otros ámbitos como la cultura para conseguir la total normalización en la vida de las personas que conforman este colectivo.

Por esta razón la Fundación ONCE organizó en Madrid, en el año 2006 la I Bienal Internacional de Arte Fundación ONCE, con el objetivo primordial de reconocer y difundir la obra de artistas con algún tipo de discapacidad, así como potenciar su acceso y participación en el mercado del arte. Pero también se pretendió provocar la atención del mundo de la cultura y el arte sobre la realidad del mundo de la discapacidad y su enorme potencial.

Debido al éxito obtenido en esta primera edición la Fundación ONCE volvió a apostar por la organización

de nuevas ediciones con el ánimo de continuar con los objetivos previstos en la primera edición y mejorar los resultados.

En esta VI Bienal Internacional de Arte Contemporáneo Fundación ONCE se quiso también enfrentar al espectador a la multiplicidad de puntos de vista en la interpretación de la discapacidad, tanto de artistas con discapacidad como de artistas sin discapacidad que la utilizan como motor de sus creaciones; e incidir de este modo en la legitimidad de la diferencia y el matiz enriquecedor que esta dualidad conlleva.

Ahora pretendemos dar un paso más, con la celebración en colaboración con la Diputación de Toledo, de la exposición “El mundo fluye: Dos miradas sobre una misma realidad” en el Centro Cultural San Clemente de Toledo. Esta muestra aglutina una selección de obras presentes a las cinco ediciones de la Bienal de Arte Contemporáneo Fundación ONCE, celebradas hasta el momento y que componen nuestros fondos de arte.

Con esta exposición, que tendrá lugar entre los días 1 de diciembre de 2017 al 20 de enero de 2018, la Fundación ONCE pretende una vez más, divulgar la obra de artistas con discapacidad entre aquellas personas, relacionadas profesionalmente con el mundo del Arte, o que no han tenido la oportunidad de visitar la Bienal de Arte Contemporáneo.

**MIGUEL CARBALLEDA PIÑEIRO**

Presidente de la ONCE y su Fundación

La Diputación de Toledo debe sentirse satisfecha de acoger en el Centro Cultural San Clemente una selección de las obras presentes en las ediciones de la Bienal de Arte Contemporáneo Fundación ONCE.

Nuestra apuesta por el arte y la cultura en un espacio recuperado para los artistas se dignifica con la presencia de una muestra que define el compromiso de la Fundación ONCE por la plena inclusión de las personas con discapacidad en todos los órdenes de la vida, algo que compartimos desde la Diputación Provincial.

Creemos en la integración y en la igualdad como pilares de la convivencia y el respeto entre las personas, motivo que nos lleva a defender que la cultura es un derecho que debe ser accesible a todos los ciudadanos y ciudadanas.

Por ello, la labor de la ONCE para difundir la obra de artistas con discapacidad y la de aquellos que utilizan esa circunstancia como inspiración para sus creaciones artísticas es una apuesta valiente y necesaria.

La presencia de nombres consagrados y otros menos conocidos confirma la vocación de una exposición diversa, plural y cercana a las emociones y sentimientos.

24 artistas y 30 obras ocuparán las paredes del Centro Cultural San Clemente para señalar al visitante que la discapacidad es solo una condición, pero nunca una barrera para alcanzar los sueños.

La accesibilidad universal de la muestra es otra muestra más de la apuesta por la inclusión y la accesibilidad, para que nadie se sienta excluido o ajeno a las sensaciones que el arte despierta en quien lo disfruta.

En definitiva, hablamos de una exposición muy especial, que llega a Toledo el uno de diciembre y se queda con nosotros hasta el 20 de enero de 2018, permitiéndonos así convivir en fechas muy esperadas con el arte surgido de la creatividad de personas muy especiales.

Por lo tanto, bienvenidos a Toledo y gracias por dejarnos envolver de las propuestas de “El mundo fluye: dos miradas de una misma realidad”.

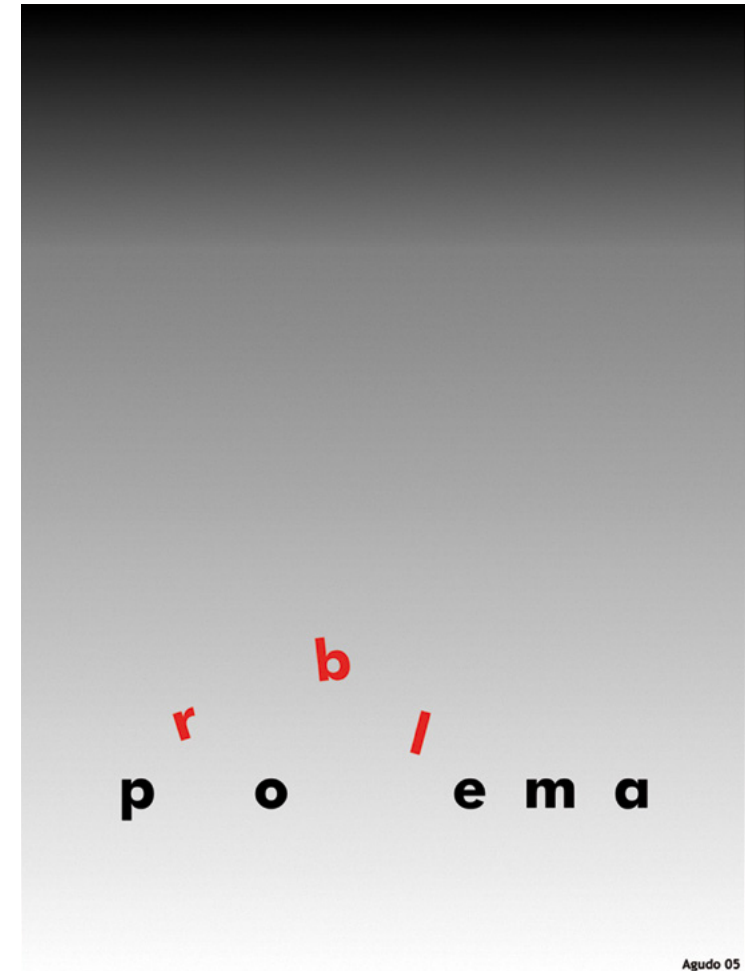
**ÁLVARO GUTIÉRREZ PRIETO**

Presidente de la Diputación de Toledo

# MIGUEL AGUDO

*Poema - Problema*

2005  
Creación digital sobre lienzo  
60 x 45 cm



## ÁNGEL BALTASAR

*La torre de la igualdad*

2001

Técnica mixta sobre tabla

150 x 150 cm





# EUGENE BAVČAR

*El jardín invisible*

2005

Fotografía en blanco y negro

40 x 50 cm





**MIGUEL ÁNGEL  
CAMPANO**

*Pacífico*

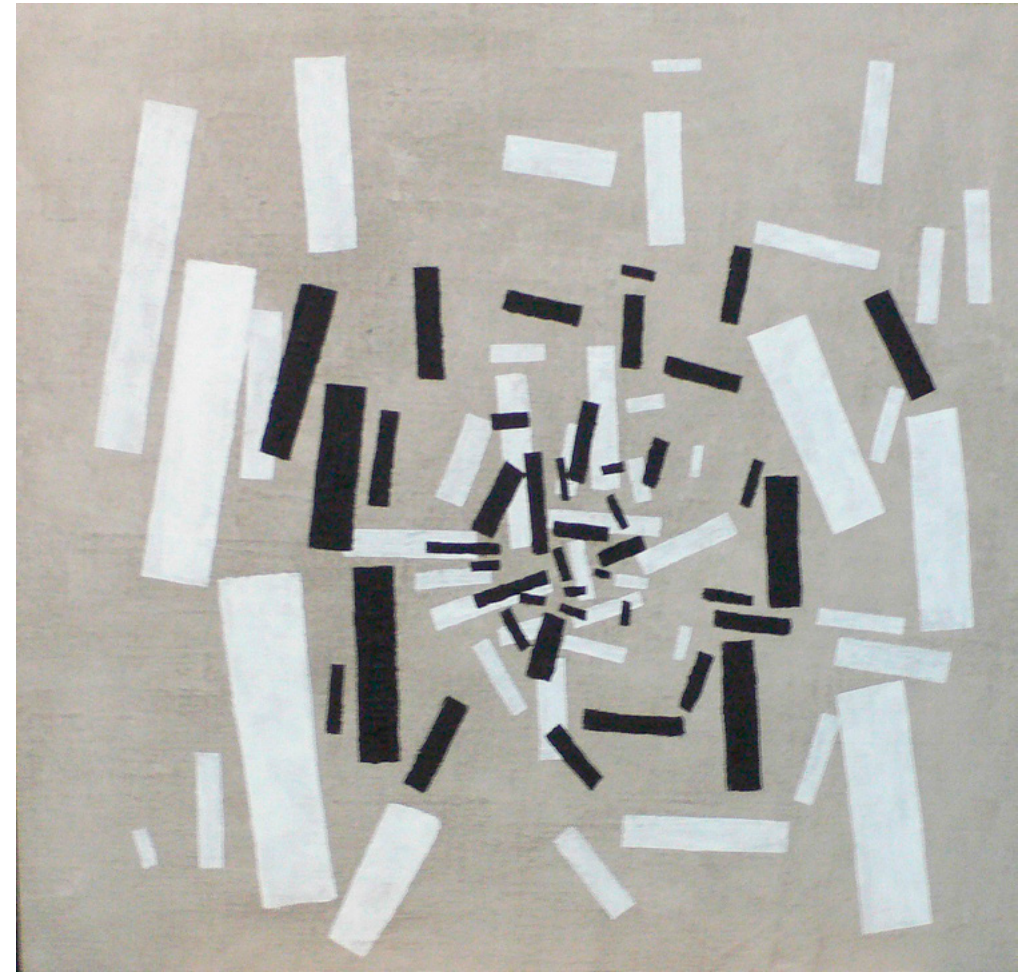
2006  
Óleo sobre lienzo  
122 x 122 cm



**MIGUEL ÁNGEL  
CAMPANO**

*Pequeña plegaria*

1995  
Óleo sobre lienzo  
125 x 130 cm



# PETE ECKERT

*Electroman*

2008  
Fotografía  
100 x 124 cm





**GABRIEL  
FERNÁNDEZ**

*Sin título*

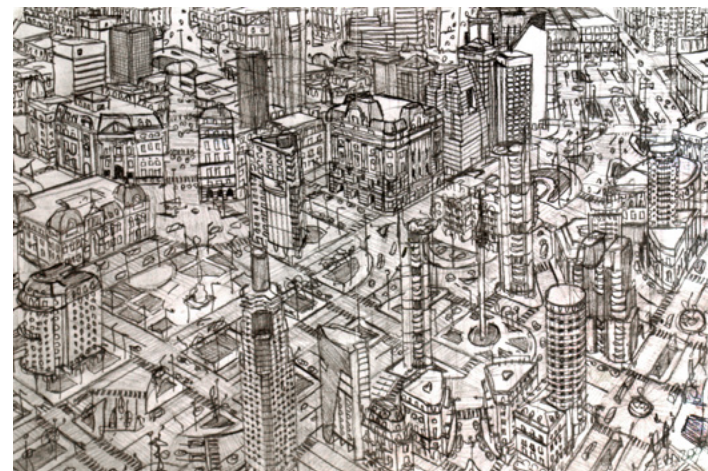
2007  
Ceras sobre papel  
50 x 70 cm



# SEBASTIÁN FERREIRA

*Sin título*

2009  
Acuarela y grafito sobre papel  
22 x 33 cm





**CRISTINA GARCÍA  
RODERO**

*Shangai*

2002  
Fotografía  
120 x 80 cm



# GERMÁN GÓMEZ

*El beso de Judas*

2001  
Fotografía digital  
100 x 44 cm

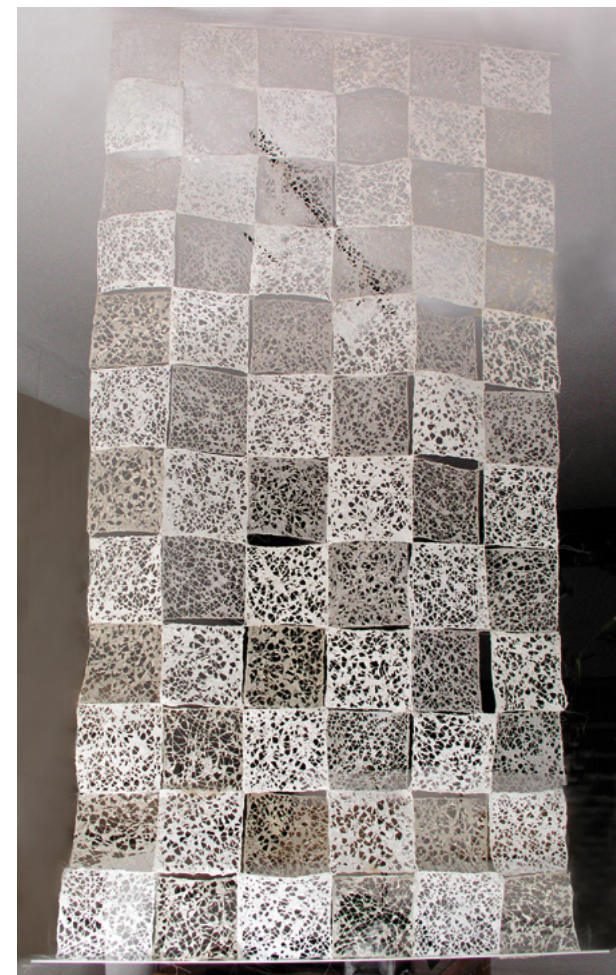




# SAGRA IBÁÑEZ

*Transparencia*

2006  
Textil. Anudados de hilos  
y pulpa de algodón  
200 x 100 cm



# JORGE LEÓN

*C.C. Transparentes VII*

2005  
Impresión digital sobre cristal  
100 x 100 cm



# RAMÓN LOSA

*Sin título*

1995 - 2000  
Fotomontaje sobre cartón  
30 x 50 cm

*Sin título*

1995 - 2000  
Fotografía intervenida con pigmentos sobre  
hoja de álbum familiar de fotografías  
23 x 30 cm



# LUIS LUGÁN

*Aroma sobre piedras*

1985

Escultura

30 x 50 x 45 cm





## EDUARDO MATUTE

*El brote*

2013  
Acrílico sobre lienzo  
81 x 100 cm



# ECHO MC CALLISTER

*Sin título*

2008  
Rotulador sobre papel  
63 x 78 cm





## DAN MILLER

*Sin título*

2007

Acrílico, lápiz y rotuladores sobre papel  
56 x 76 cm

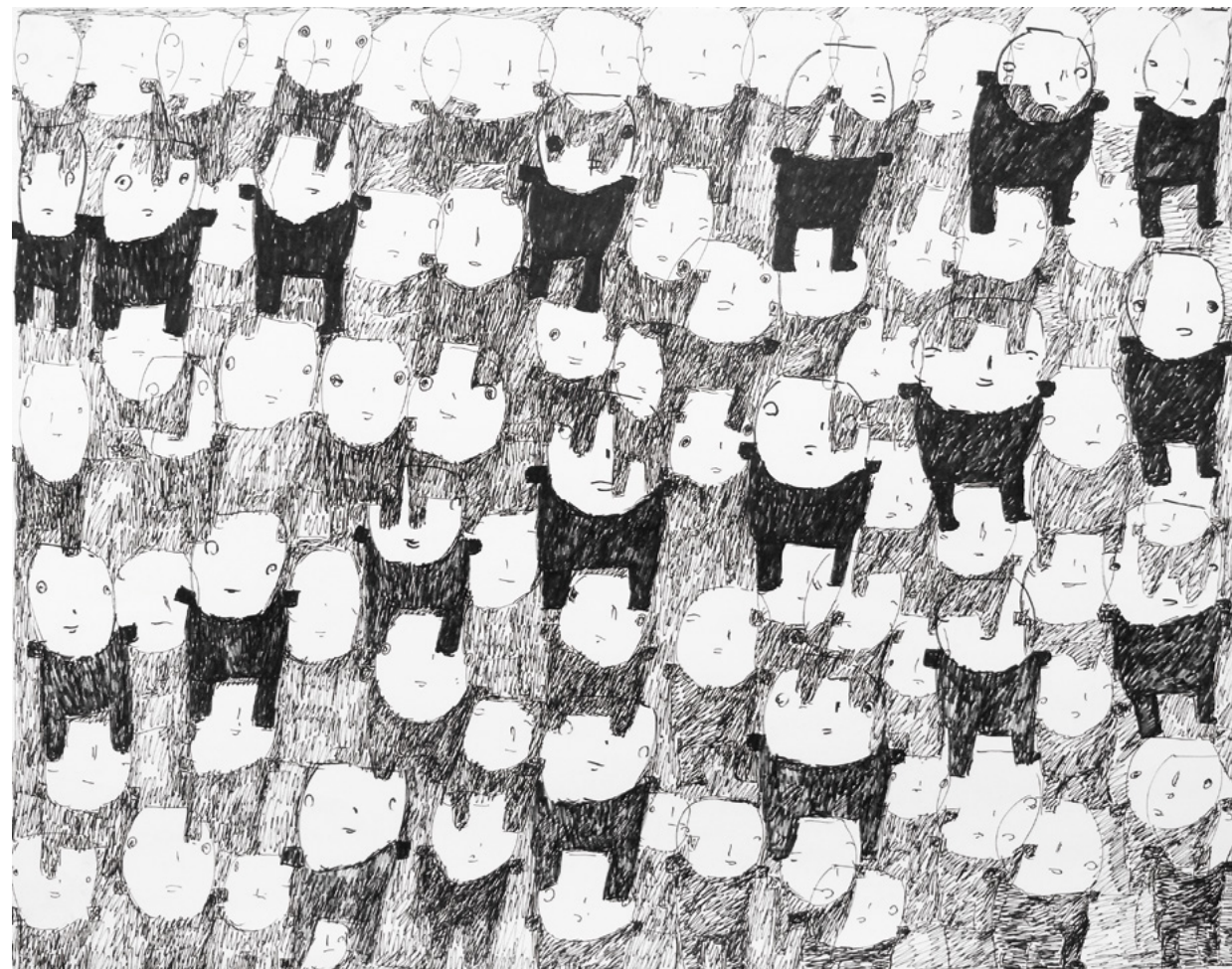




# DONALD MITCHELL

*Sin título*

2001  
Tinta sobre papel  
56 x 76 cm



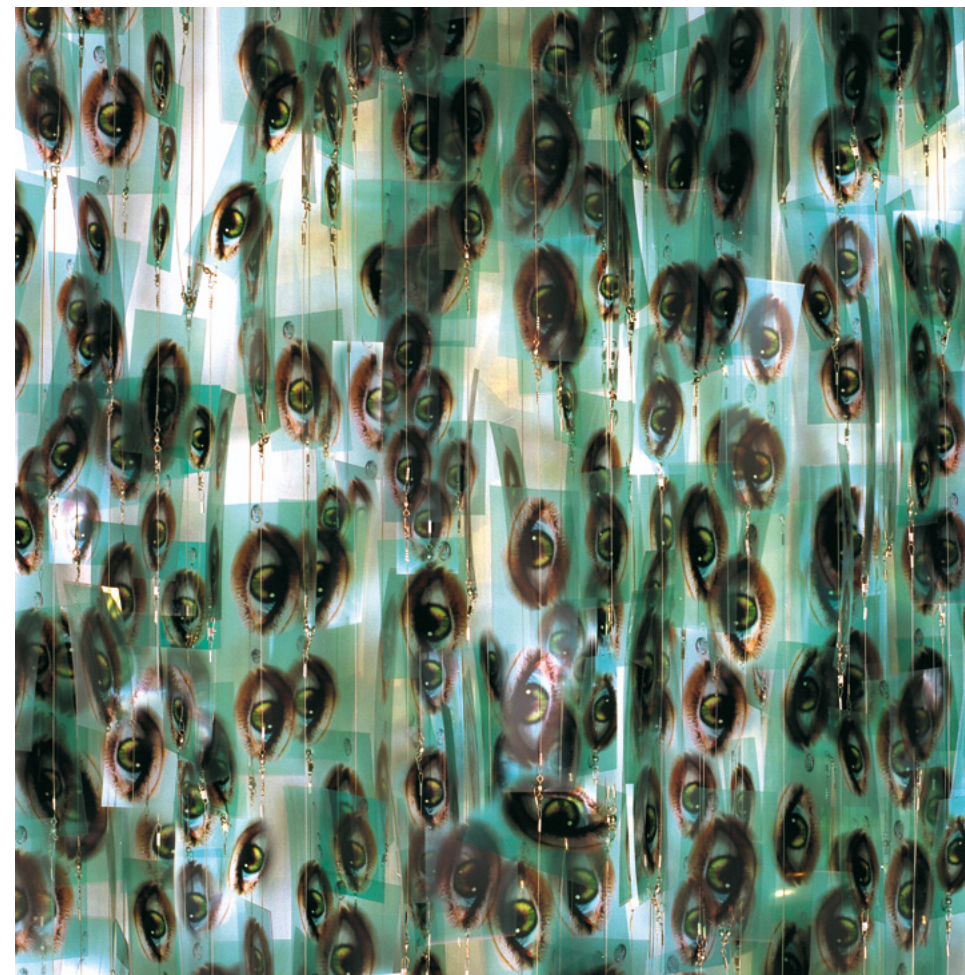
# PALOMA NAVARES

*Lágrimas de verano*

2000

Técnica mixta

300 x 150 x 30 cm

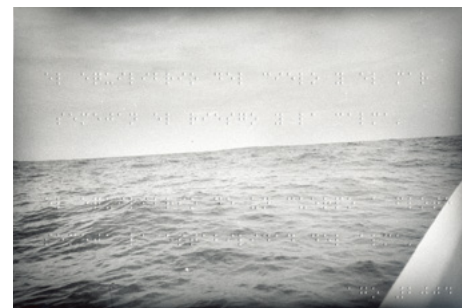




# GERARDO NIGENDA

*Contactos sublimes*

2007  
Fotografías b/n, con el título impreso en  
braille sobre resina. Serie de 10 fotografías  
15 x 25 cm



# GERARDO NIGENDA

*Desnudos*

2007  
Fotografías b/n, con el título impreso en  
braille sobre resina. Serie de 12 fotografías  
15 x 25 cm





# CARMÉ OLLÉ I CODERECH

*Jaque mate*

2008  
Fotografía analógica sobre dibond  
150 x 150 cm



# OFELIA ONTIVEROS

*Interacciones*

2008  
Técnica mixta  
122 x 122 cm



**LUIS  
PÉREZ-MÍNGUEZ**

*Alzheimer provisional*

2005  
Fotografía digital  
200 x 100 cm





**RODRIGO  
RAIMONDI**

*Che fresco*

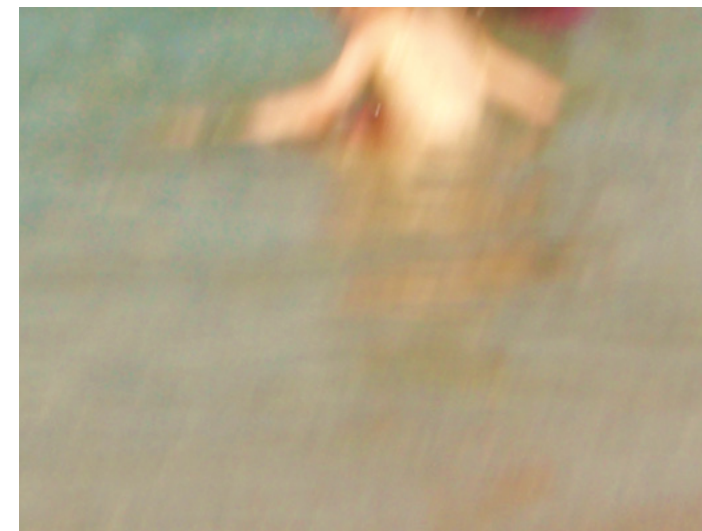
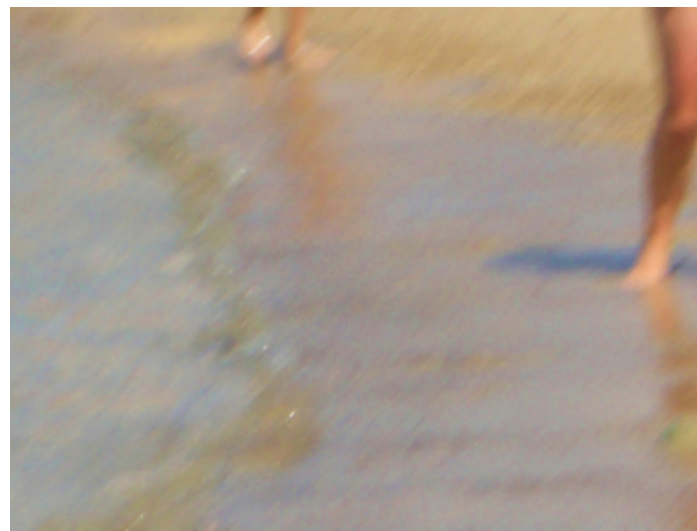
2008  
Fotografía digital  
100 x 75 cm



**RODRIGO  
RAIMONDI**

*La poética del movimiento I y II*

2008  
Fotografía digital  
100 x 75 cm



# RICARDO ROJAS

*Cabezas 1, 4 y 11*

2005

Alambre y lana  
26 x 17 X 20 cm



# ÁNGEL ROJO

*La voz de la suerte*

Madrid, 1964  
Fotografía  
40 x 50 cm

*Caminante, sí hay camino*

Alicante, 1964  
Fotografía  
40 x 50 cm





# RAFAEL SANZ LOBATO

## *Viernes Santo*

Berciano de Aliste, Zamora, 1971  
Fotografía  
40 x 50 cm

## *Miranda del Castañar*

Salamanca, 1971  
Fotografía  
40 x 50 cm



# JUDITH SCOTT

*Sin título*

2004  
Técnica mixta  
53 x 61 x 20 cm



# BELÉN SERRANO

*Djeneba Coubaly*

2011 - 2012  
Pigmentos minerales  
sobre papel de algodón  
75 x 50 cm





# GONZALO TORNÉ

*Juegos de la razón*

2005

Impresión digital ink.jet sobre dibond  
230 x 150 cm



# JUAN TORRE

*Ainhoa Arteta*

2011

Relieve fotografía - Didú

120 x 80 cm



# KURT WESTON

*The vision machine*

2011  
Fotografía  
40 x 50 cm

*Journey through darkness*

2011  
Fotografía  
40 x 50 cm

*The procedure*

2011  
Fotografía  
40 x 50 cm







